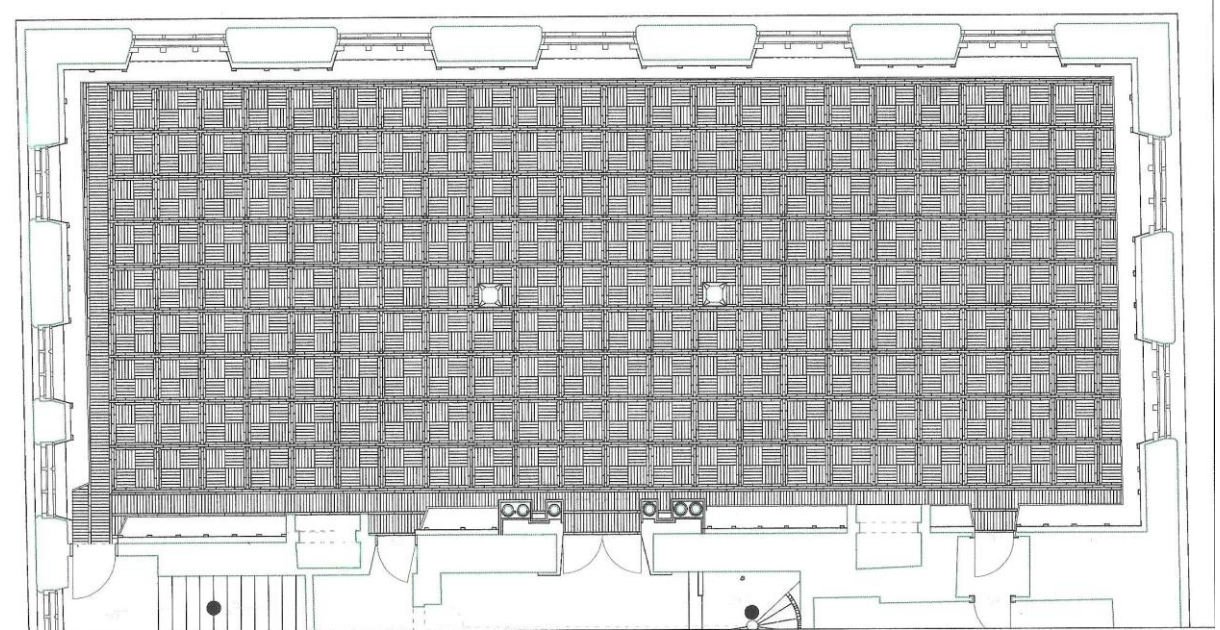


SPECYFIKACJA TECHNICZNA

Wymiana parkietu w Sali Mieszczańskiej oraz renowacja parkietu Sieni Górnej w budynku Ratusza Staromiejskiego w Gdańsku przy ul. Korzennej 33/35



Gdańsk maj 2019 r.

Specyfikacje Techniczne Wykonania i Odbioru Robót Budowlanych

Część I

Ogólna

Specyfikacja Techniczna Wykonania i Odbioru Robót Budowlanych

1. Nazwa zamówienia:

Wymiana parkietu w Sali Mieszczańskiej oraz renowacja parkietu Sieni Górnej w budynku Ratusza Staromiejskiego w Gdańsku przy ul. Korzennej 33/35

2. Przedmiot i zakres robót budowlanych

Przedmiotem zamówienia są prace modernizacyjne podłóg parkietowych.

Zakres prac w Sali Mieszczańskiej i Górnej Sieni:

- demontaż ław i siedzisk po obwodzie Sali Mieszczańskiej
- rozebranie parkietu
- rozebranie desek podłogowych
- wymiana uszkodzonych legarów podłogowych
- impregnacje biobójcze drewna
- ułożenie na legarach płyt OSB \neq 22 mm z wypoziomowaniem całej powierzchni podłogi
- ułożenie na całej powierzchni maty z geowłókniny
- ułożenie parkietu \neq 22 mm zgodnie z rysunkami warsztatowymi
- klepki parkietowe dębowe **klasy I** dobrze wysezonowane dwubarwne (wg projektu
- cyklinowanie i zabezpieczenie powierzchni parkietu olejo-woskiem z dodatkiem utwardzacza
- montaż ław i siedzisk
- ocena stanu technicznego parkietu w Górnej Sieni
- wymiana uszkodzonych pojedynczych klepek parkietowych
- flekowanie większych ubytków drewna w klepkach parkietowych
- uzupełnienie drobnych ubytków w klepkach parkietowych odpowiednio dobranymi kitami barwionymi w masie. Dwuskładnikowe kity na bazie żywicy z wypełniaczem pyłu drzewnego.
- cyklinowanie i olejowanie istniejącego parkietu.

3. Informacje i wymagania ogólne

Dla osiągnięcia pożądanego efektu prace renowacyjne muszą wykonywać firmy specjalistyczne z dużym doświadczeniem w zakresie robót przy posadzkach mozaikowych - parkietowych, dysponujących odpowiednią wyspecjalizowaną kadrą pracowniczą oraz specjalistycznym sprzętem.

4. Roboty tymczasowe, prace towarzyszące oraz sposób ich rozliczania.

Koszt wykonania robót tymczasowych oraz prac towarzyszących obciąża Wykonawcę. Wykonawca obowiązany jest uwzględnić te koszty w cenie oferty w robotach podstawowych przyjmując w odpowiedniej wysokości wskaźnik kosztów ogólnych. Zamawiający nie dopuszcza stosowania dodatkowych pozycji kosztorysu ofertowego dla rozliczenia robót tymczasowych lub prac towarzyszących.

4.1 Roboty tymczasowe.

Zarówno w Sali Mieszkańska jak i Górnej Sieni znajdują się liczne zabytkowe elementy drewniane, dekoracje malarskie i polichromie. Obowiązkiem Wykonawcy będzie zabezpieczenie tego wyposażenia przed zakurzeniem osłonami z folii w formie namiotów. W miarę możliwości cięcie materiałów powinno odbywać się na zewnątrz budynku, a do cyklizowania należy używać cykliniarek bezpyłowych

Zakres i charakter robót tymczasowych zależy będzie od przyjętej przez Wykonawcę organizacji prac, zastosowanych konkretnych technologii, organizacji zaplecza budowy oraz przyjętych metod ochrony budynku i użytkowników przed negatywnymi skutkami prowadzonych działań. Wykonawca obowiązany jest ustalić zakres i charakter robót tymczasowych wykorzystując własne doświadczenie oraz w oparciu o informacje i wymagania Zamawiającego w zakresie uprawnień, obowiązków Wykonawcy jak również granic przekazywanego do dysponowania placu budowy. Do robót tymczasowych należą między innymi:

- zorganizowanie i likwidacja zaplecza
- wszystkie osłony i zabezpieczenia
- wywiezienie na wysypisko wszystkich materiałów rozbiórkowych powstałych przy pracach remontowych posadzek

4.2 Prace towarzyszące.

Wykonawca zobowiązany jest na swój koszt skompletować i przekazać Zamawiającemu dokumentację odbiorową. W skład dokumentacji odbiorowej wchodzi m. in:

konserwatorska dokumentacja powykonawcza (3 egz.), opisowa i fotograficzna z realizacji prac (łącznie z zapisem w wersji cyfrowej), oświadczenia Wykonawcy, dokumenty potwierdzające dopuszczenie do stosowania w budownictwie zastosowanych materiałów i wyrobów potwierdzające posiadanie przez nie wymagane parametry i walory.

5. Informacje o terenie budowy, wymagania i wytyczne Zamawiającego.

- 5.1 Prace remontowe prowadzone będą na obiekcie czynnym i użytkowanym
- 5.2 Zamawiający przekaze Wykonawcy w ramach placu budowy pomieszczenia w zakresie niezbędnym dla realizacji przedmiotu zamówienia
- 5.3 Zamawiający nie gwarantuje pomieszczeń magazynowych ani socjalnych dla potrzeb Wykonawcy. Możliwe jest udostępnienie placu na ustawienie barakowozu
- 5.4 Zamawiający wskaże Wykonawcy miejsce, w którym może podłączyć się do instalacji energii elektrycznej.
- 5.5 Zamawiający będzie wymagać sukcesywnego wywożenia na wysypisko materiałów i gruzu z prac rozbiórkowych.
- 5.6 Wykonawca na swój koszt zobowiązany będzie do wyгородzenia pomieszczeń na czas prac, zabezpieczenia przed dostępem osób niepowołanych. Po zakończeniu prac plac budowy należy uporządkować.
- 5.7 Wykonawca zobowiązany będzie do utrzymania w należytym, bieżącym porządku stanowisk pracy, ich otoczenia, ciągów komunikacyjnych oraz placu budowy. Od Wykonawcy wymagamy zabezpieczenia przed zniszczeniem elementów budowlanych w rejonie prac oraz skutecznej ochrony części budynku i działki nieobjętych remontem

6. Zakres robót budowlanych wg CPV

45262423-2 roboty posadzkowe

45453000 - 7 roboty remontowe i renowacyjne

7. Sprzęt, maszyny, transport

Decyzja w zakresie doboru i zastosowania sprzętu, maszyn lub środków transportu w celu zrealizowania przedmiotu zamówienia w terminie i poprawnej, jakości należy do wykonawcy. Zastosowany sprzęt, maszyny lub środki transportu nie mogą stworzyć zagrożenia dla ludzi, ich mienia lub mienia zamawiającego.

8. Dokumenty odniesienia.

Prace konserwatorskie będące przedmiotem zamówienia realizowane będą na podstawie dokumentacji projektowej Dr **Katarzyny Dareckiej konserwatora zabytków – zabytkoznawcy nr dypl. UMK 865** składającej się z programu i opisu prac konserwatorskich oraz STWiORB

Dokumenty odniesienia:

- Rozporządzenie Ministra Infrastruktury z 12 kwietnia 2002 roku (wraz z późniejszymi zmianami) w sprawie warunków technicznych, jakim powinny odpowiadać budynki i ich usytuowanie.
- Rozporządzenie Ministra Infrastruktury z 06 lutego 2003 roku (wraz z późniejszymi zmianami) w sprawie bezpieczeństwa i higieny pracy podczas wykonywania robót budowlanych.
- Polskie Normy
- Aprobaty techniczne.
- Certyfikaty.
- Instrukcje Producenta – w zakresie obsługi, użycia, stosowania produkowanych materiałów i urządzeń
- Warunki Techniczne Wykonania i Odbioru Robót Budowlanych – publikacje rynkowe wydawane przez Instytut Techniki Budowlanej, COBR Instal lub OWEOB Promocja

9. Przedmiar robót.

Wykonawca obowiązany jest uwzględnić w cenie oferty wszystkie koszty niezbędne dla wykonania przedmiotu zamówienia – wynikające zarówno z dokumentacji projektowej, warunków i obowiązków określonych w specyfikacji jak i własnej wiedzy i doświadczenia. Ponadto Wykonawca w swoich kosztach musi uwzględnić koszty robót tymczasowych i prac towarzyszących.

Dla ułatwienia wyliczenia ceny oferty, Zamawiający przekazuje przedmiar robót. Wykonawca w wyliczeniu ceny oferty musi uwzględnić wszystkie roboty ujęte w przedmiarze.

10. Odbiór robót budowlanych.

10.1 Odbiór robót zanikowych – ulegających zakryciu.

Wykonawca zobowiązany jest zgłaszać do odbioru roboty zanikowe. Jeśli Zamawiający nie przystąpi do odbioru robót zanikowych w ciągu trzech dni od daty otrzymania zgłoszenia Wykonawca uprawniony jest do traktowania tych robót za odebrane i do ich zakrycia.

10.2 Odbiór końcowy:

Odbiór końcowy następuje po zakończeniu całości przedmiotu zamówienia, po uzyskaniu celu określonego dokumentacją projektową i zawartą z Wykonawcą

umową. Gotowość do odbioru końcowego Wykonawca zgłasza na piśmie. Dla skuteczności zgłoszenia konieczne jest najpóźniej wraz z nim dostarczenie Zamawiającemu kompletu dokumentacji odbiorowej. Zamawiający po potwierdzeniu gotowości przedmiotu umowy do odbioru końcowego zwołuje komisję odbiorową. Czynności odbioru końcowego rozpoczynają się w terminie 7 dni od otrzymania zgłoszenia Wykonawcy. W odbiorze końcowym będzie brać udział przedstawiciel WUOZ w Gdańsku. Do odbioru końcowego Wykonawca uporządkuje plac budowy i usunie zawinione przez siebie negatywne skutki realizacji zamierzenia w obrębie budynku lub terenu.

Część I/ B

Specyfikacja Techniczna Wykonania i Odbioru Robót Budowlanych dla grupy 452 i 454:

Roboty wykończeniowe w zakresie obiektów budowlanych

1. Wymagania dotyczące wyrobów i materiałów, kontrola, odbiory.
 - 1.1 Wymagane przez Zamawiającego właściwości i parametry techniczne materiałów i wyrobów budowlanych przewidzianych do zastosowania i wbudowania zostały określone w "przedmiocie i zakresie robót budowlanych" - pkt. 2 Specyfikacji Technicznej oraz dokumentacji projektowej. Wykonawca ma prawo dowolnego wyboru producenta określonych w dokumentacji projektowej materiałów i wyrobów pod warunkiem, że spełniają one wymagane właściwości i parametry, są dopuszczone do stosowania w budownictwie polskim, gwarantują poprawność wykonania robót budowlanych i całości przedmiotu zamówienia. W przypadku, gdy Wykonawca nie udokumentuje poprawności wyboru materiału lub wyrobu Zamawiający ma prawo odmówić odbioru elementu robót lub ich całości. Udokumentowanie następuje na podstawie właściwych dokumentów odniesienia.
 - 1.2 Wykonawca obowiązany jest do zapewnienia warunków przechowywania, transportu i składowania materiałów i wyrobów zgodnie z wymaganiami i wytycznymi wybranego producenta lub dostawcy. Obowiązkiem Wykonawcy jest kontrola, jakości materiału lub wyrobu. Wykonawca ponosi pełną odpowiedzialność, za jakość i prawidłowy stan wbudowanych wyrobów i materiałów do momentu odbioru i w okresie gwarancji umownej.
2. Wymagania dotyczące wykonania robót budowlanych, kontrola, odbiory.
 - 2.1. Objęte przedmiotem zamówienia roboty należą do grupy typowych, standardowych prac budownictwa konserwatorskiego i prac wykończeniowych. Roboty należy wykonywać zgodnie z tzw. „sztuką budowlaną”. Dokumentami odniesienia mogą być wszystkie wymienione w punkcie 7 części I STWiORB.
 - 2.2. Wybrane przez Wykonawcę technologie muszą być stosowane zgodnie z wytycznymi i instrukcjami producenta.