

## PODŁOGA W SALI MIESZCZAŃSKIEJ RATUSZA STAROMIEJSKIEGO W GDAŃSKU

### 1. Analiza historyczno-konserwatorska

Znajdujący się obecnie w Sali Mieszczańskiej parkiet wykonany został z dębowych klepek o szerokości 6,5 cm w układzie naprzemiennym szachownicowym. Na obecnym etapie trudno jednoznacznie stwierdzić, czy powstał w latach przed II wojną światową czyli w okresie 1911-14 kiedy powstał neorenesansowy wystrój Sali czy też w latach 60. lub na początku 70. XX w. kiedy to prowadzone były prace konserwatorskie we wnętrzach ratusza i na jego elewacjach.

Jak wiadomo wnętrza ratusza ulegały w XIX wieku licznym przebudowom i remontom. Sala Mieszczańska podzielona wówczas była ściankami na mniejsze pomieszczenia. W okresie 1911 – 1914 zlikwidowano te podziały, wykonano dębową neorenesansową boazerię i stolarkę okienną, kominek oraz zmieniono posadzkę<sup>1</sup>. W czasie II wojny światowej ratusz nie został zniszczony. Wystrój stolarski Sali Mieszczańskiej zachował się.

---

<sup>1</sup> [www.gedanopedia.pl](http://www.gedanopedia.pl), hasło: Ratusz Starego Miasta

Przeprowadzono kwerendę powojennych dokumentacji<sup>2</sup> oraz dawnych fotografii<sup>3</sup>. Niestety nie dało to odpowiedzi na ww. zagadnienie. Wśród dokumentacji, w protokole z 20 maja 1954 r. znalazł się opis Sali Mieszczańskiej i zapisano w nim, że znajduje się tam parkiet dębowy oraz ogólnie o stanie podłóg, że noszą ślady przypaleń od różnego rodzaju piecyków<sup>4</sup>. W kolejnych protokołach, opisach i wytycznych nie ma żadnych wzmianek o stanie podłóg i ewentualnych pracach przy nich. W kosztorysie na roboty we wnętrzach z 1960 r., z prac stolarskich są wymienione jedynie okna i drzwi. Być może jakieś informacje znalazłyby się w inwentaryzacji K. Macura z 1963 r. – niestety ta dokumentacja zaginęła.

Jedyna dostępna fotografia z wnętrza Sali Mieszczańskiej zamieszczona została w monograficznej książce Jadwigi Habeli z 1986 r.<sup>5</sup>. Widniejący tam parkiet zachowany jest do dzisiaj. Jednak wyraźnie jest tam dwubarwny. Ciemniejszy odcień ramowego podziału na pola być może był barwiony powierzchniowo, a na skutek cyklinowania zatracono ten odcień. W sąsiednim pomieszczeniu – Sali Burmistrza zachowany jest prawdopodobnie parkiet z początku XX w. o dość drobnym, dekoracyjnym układzie rombowym z bordiurą wokół ścian. Wykonany został z klepek dębowym w naturalnym kolorze z wstawionymi cienkimi paskami z czarnego dębu.

Analiza układu parkietu w Sali Mieszczańskiej oraz techniki jego wykonania także nie daje jednoznacznej odpowiedzi. Co prawda zastosowany tam układ klepek był dość popularny w latach powojennej odbudowy, często stosowany przez ówczesne PPKZ-ty i polecany nawet w podręcznikach budowlanych<sup>6</sup>. Niemal identyczny wykonano w kamienicach przy ul. Świętej Trójcy – obecnej siedzibie NID. Wykonana miejscowa odkrywka klepek parkietu (obecnie gr. 18 mm – pierwotnie prawdopodobnie 22 mm) wykazała, że został on położony na warstwie papy i tektury. Pod papą znajdują się deski ślepej podłogi (gr. 32 mm), a pod nią legary. Przeanalizowano dostępne projekty parkietów z lat 60. i początku 70. wykonane dla Ratusza Głównego Miasta w Gdańsku. Wszystkie one położone zostały na warstwie papy. Na papie położono także klepki wymienianej w latach 50.

---

<sup>2</sup> Kwerenda objęła dokumentacje w archiwum Narodowego Instytutu Dziedzictwa. Dokumentacje będące w posiadaniu Wojewódzkiego Konserwatora Zabytków są obecnie niedostępne – jednak z ich spisu wynika, że nie ma wśród nich danych o podłogach, np. projektu na wykonanie nowej.

<sup>3</sup> Kwerenda objęła zbiory PAN Biblioteki Gdańskiej, Archiwum Państwowego w Gdańsku, Muzeum Gdańska, Instytutu Herdera w Marburgu, Fotopolska.eu.

<sup>4</sup> Gdańsk, Ratusz Staromiejski ob. Wojewódzki Ośrodek Kultury, ul. Korzenna 33/35, Dokumentacja aktowa 1950-1960, archiwum NID, sygn. DA/236.

<sup>5</sup> Jadwiga Habela, *Ratusz Staromiejski w Gdańsku*, Gdańsk 1986, il. 43.

<sup>6</sup> Wacław Żenczykowski, *Budownictwo ogólne, tom3/2. Roboty wykończeniowe i instalacyjne*, Warszawa 1987, s. 162.

- 60. XX w. porównywalnej podłogi pałacu w Łańcucie<sup>7</sup>. Powierzchniowe barwienie wybranych elementów parkietu jakie zastosowano w Sali Mieszczańskiej także wskazuje na wykonanie go w latach 60.-70. XX w.

Ozdobne, drewniane posadzki zaczęto stosować w XVII w. Początkowo składały się z niedużych płytek lub rąbów, najczęściej dębowych, pokrywających całą powierzchnię podłogi<sup>8</sup>. Stopniowo, w XVIII w., były coraz bardziej wzbogacane i wykonywane z prostokątnych deszczulek – klepek o bardzo nieraz dekoracyjnych kompozycjach. Do ich budowy wykorzystywano kilka gatunków drewna: najczęściej dębinę, dębinę czarną, jesion, a także jawor, drewno z drzew owocowych: gruszkę, wiśnię, śliwę, oraz egzotyczne: orzech, mahoń. W pomieszczeniach pałacowych i bardzo reprezentacyjnych stosowano także intarsje. W skromniejszych budynkach nadal wykonywano podłogi układane z desek (często sosnowych, względnie świerkowych), wprowadzając zróżnicowany ich układ w mniejszych, kwadratowych polach, oddzielonych fryzami (ramami) - najczęściej dębowymi. Powierzchnia drewna była woskowana i polerowana. Deszczułki układane były na ślepej podłodze bądź na podsypce z piasku. Interesujący duży zbiór parkietów z XIX i początku XX w. zachował się w pałacu w Łańcucie. Choć jest on bardzo różnorodny i dekoracyjny może posłużyć za materiał porównawczy zwłaszcza dotyczący techniki wykonania, użytych materiałów jak i problematyki konserwatorskiej<sup>9</sup>.

Podłoga klepkowa w Sali Mieszczańskiej nawiązuje więc w ogólnej formie do podłóg ramowych. Ze względu na szachownicowe wypełnienie złożone z czterech pól - także do parkietów. Powstałe w podobnym czasie podłogi np. Łańcucie wykazują podobieństwo do takiego układu

Mając na uwadze wyposażenie całej Sali z dużym prawdopodobieństwem można stwierdzić, że podłódze zastosowany powinien być i prawdopodobnie historycznie zastosowano: dąb i dąb czarny. Zwłaszcza, że w parkiecie Sali Burmistrza również znalazły się takie gatunki drewna.

Obecne podłogi, na skutek intensywnego użytkowania nie prezentują dobrego stanu zachowania. Lakier zabezpieczający parkiet w Sali Mieszczańskiej został prawie w całości

---

<sup>7</sup> Ewa Sońska, praca dyplomowa obroniona w Studium Podyplomowym Instytutu Historii Architektury i Konserwacji Zabytków Politechniki Krakowskiej, *Technika i technologia oraz problemy konserwatorskie posadzek intarsjowanych i parkietów w Muzeum w Zamku w Łańcucie*, 1994.

<sup>8</sup> Zdzisław Mączyński, *Elementy i detale architektoniczne w rozwoju historycznym*, Warszawa 1956, s. 435.

<sup>9</sup> Ewa Sońska, op. cit.

wytarty. Drewno ma liczne zarysowania i ubytki, jest odbarwione i miejscowo zaplamione. Ponieważ podłogę parokrotnie już cyklinowano – klepki zostały znacznie pocienione.

Zły i nieestetyczny stan podłogi oraz jej współczesny typowy układ wpływają negatywnie na odbiór całej Sali z historycznym wyposażeniem. W związku z tym proponuje się wymienić podłogę na nową nawiązującą do neorenesansowego wyposażenia.

## 2. Stan zachowania podłogi w Sali Mieszczańskiej i Sieni Górnej:

Na powierzchni znajduje się częściowo starty lakier co powoduje duże, nieestetyczne różnice kolorystyczne. Pozbawione warstwy zabezpieczającej drwno jest mocno pociemniałe i zabrudzone. Na jego powierzchni widoczne są liczne rysy, wgniecenia i drobne ubytki powstałe na skutek intensywnego użytkowania. W trakcie chodzenia po podłodze odczuwalne są miejscowe ugięcia i drżenia konstrukcji. Parkiet w Sali Mieszczańskiej po wielokrotnym cyklinowaniu ma obecnie mniejszą grubość niż parkiet w Sieni.

## 3. Program i opis prac w Sali Mieszczańskiej<sup>10</sup>:

1. Demontaż listew przypodłogowych oraz ław.
2. Demontaż obecnego parkietu.
3. Demontaż desek.
4. Demontaż papy.
5. Ocena stanu technicznego posadowienia podłogi i legarów. W przypadku złego stanu zachowania drewna, bądź konstrukcji nośnej podjęcie odpowiedniego - dodatkowego programu prac (np. wymiana zniszczonych elementów, dezynsekcja, dezynfekcja, impregnacja, ustabilizowanie ruchomych elementów<sup>11</sup>).
6. Oczyszczenie powierzchni pod usuniętymi warstwami.
7. Impregnacja biobójcza wszystkich elementów drewnianych.
8. Ułożenie przeciwpylowej dyfuzyjnej geowłókniny na ślepym pałapie
9. Zamontowania płyt OSB - gr. 22 mm z wyrównaniem podłoża (uzyskanie większej sztywności nowej podłogi, co zapobiegnie „klawiszowaniu” i skrzypieniu)

---

<sup>10</sup> Konsultacji w programie udzielił inż. Maciej Gatz.

<sup>11</sup> W chwili obecnej nie jest możliwy do określenia konieczny zakres prac.

10. Wykonanie nowej podłogi (wg projektu) z drewna dębowego dobrze wysezonowanego. Klepki gr. 22 mm montowane na pióro – wpust. Wyznaczone w projekcie elementy barwić na kolor ciemnego dębu. Wykonawca wykona kilka prób (ok. 5 – 6) na deskach do akceptacji komisji konserwatorskiej. Zastosować bejce głęboko wnikające w strukturę drewna – np. spirytusowe lub naturalne torfowe na bazie wody i wody amoniakalnej (artykuły konserwatorskie) ewentualnie barwione oleje. Deski te powinny być barwione przed montażem całej podłogi.

UWAGA: Po kolejnym cyklinowaniu wzmiankowanej podłogi konieczne będzie ponowne barwienie wybranych elementów.

11. Zabezpieczenie całej powierzchni podłogi olejo-woskiem z dodatkiem utwardzacza.
12. Montaż ław.
13. Montaż listew po oczyszczeniu, scaleniu kolorystycznym i pokryciu olejo-woskiem.
14. Planowane rewizje do gniazdek elektrycznych należy zlokalizować przy filarach aby jak najmniej wpływały na estetykę Sali.

### 3. Program i opis prac w Sieni:

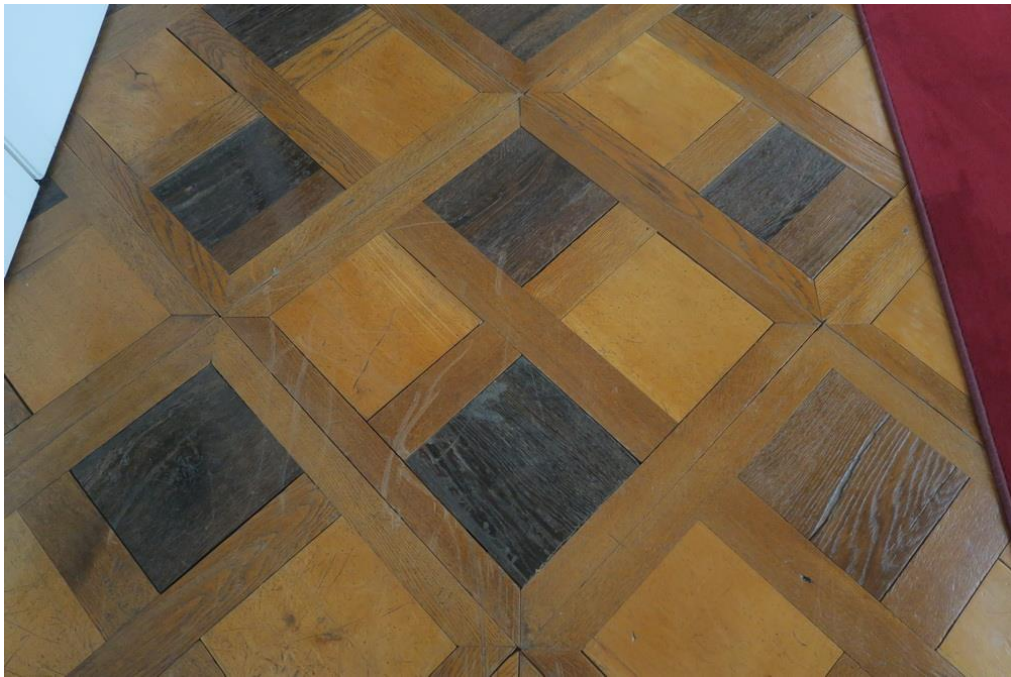
1. Demontaż listew przypodłogowych
2. Uzupełnienie ubytków odpowiednio dobranymi kitami barwionymi w masie analogicznie do koloru podłogi. Polecane kity dwuskładnikowe na bazie żywicy z wypełnieniem mączką drzewną dębową (materiały konserwatorskie).
3. Ewentualne flekowanie zniszczonych fragmentów.
4. Cyklinowanie istniejącego parkietu (max. 1 mm).
5. Pokrycie powierzchni olejo-woskiem.
6. Montaż listew po konserwacji.

Wszystkie prace winny być wykonane pod nadzorem dyplomowanego konserwatora zabytków.

Ilustracje:



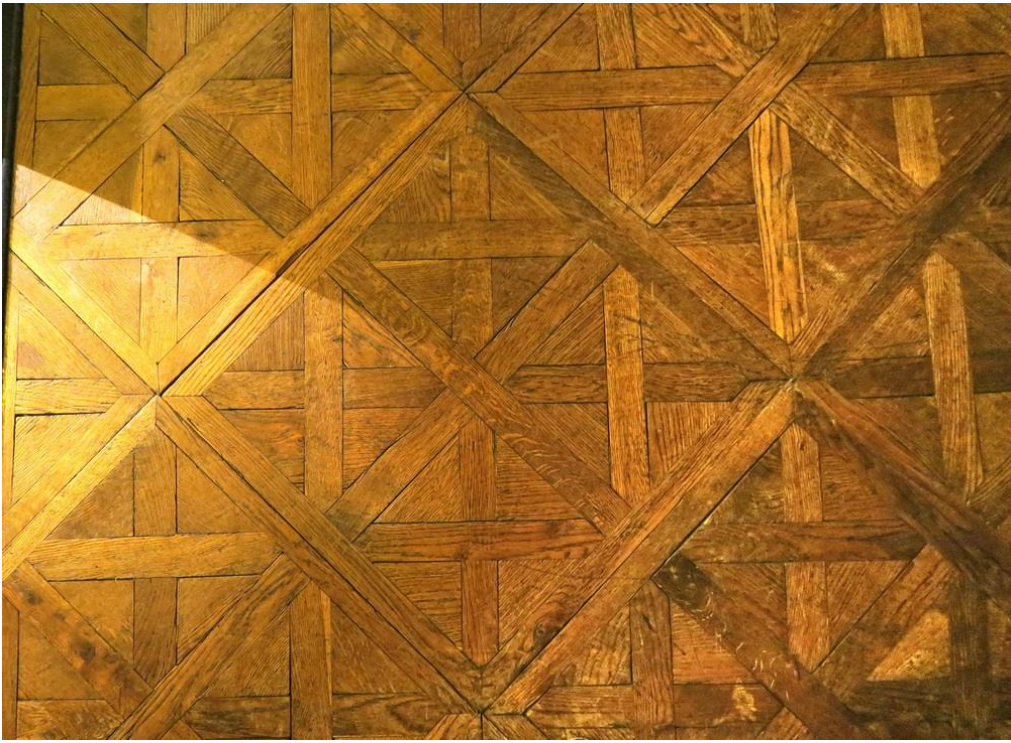
1.



2.



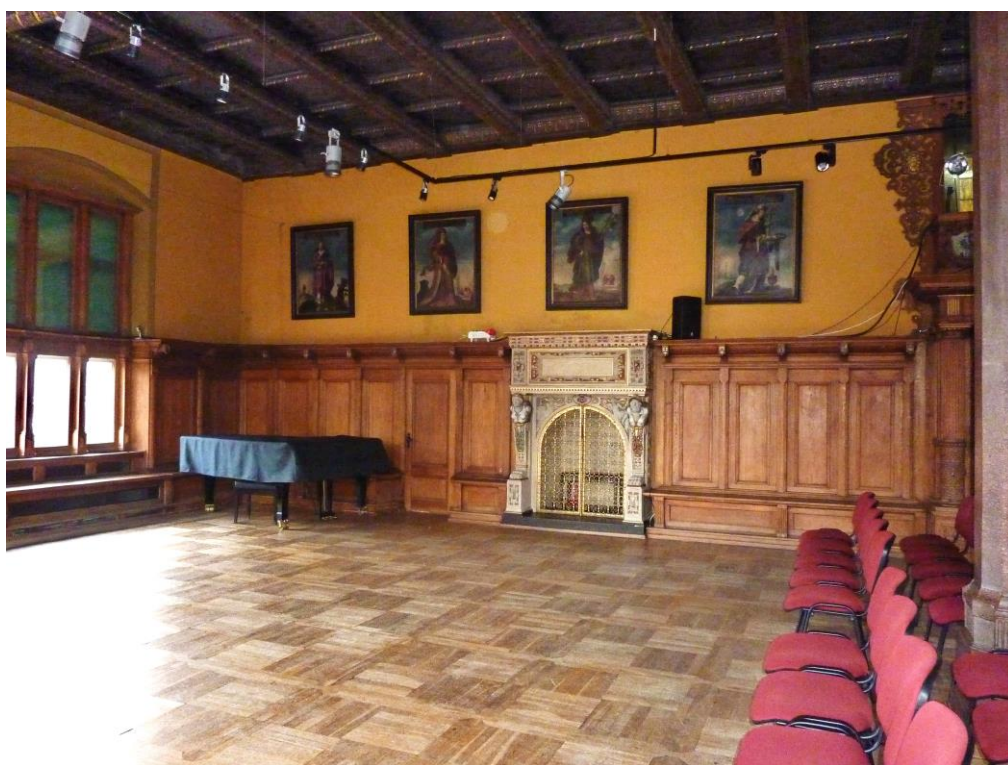
3.



4.



5.  
II. 1 – 5. Przykłady podłóg z przełomu XIX i XX w. z pałacu w Łańcucie.



6.

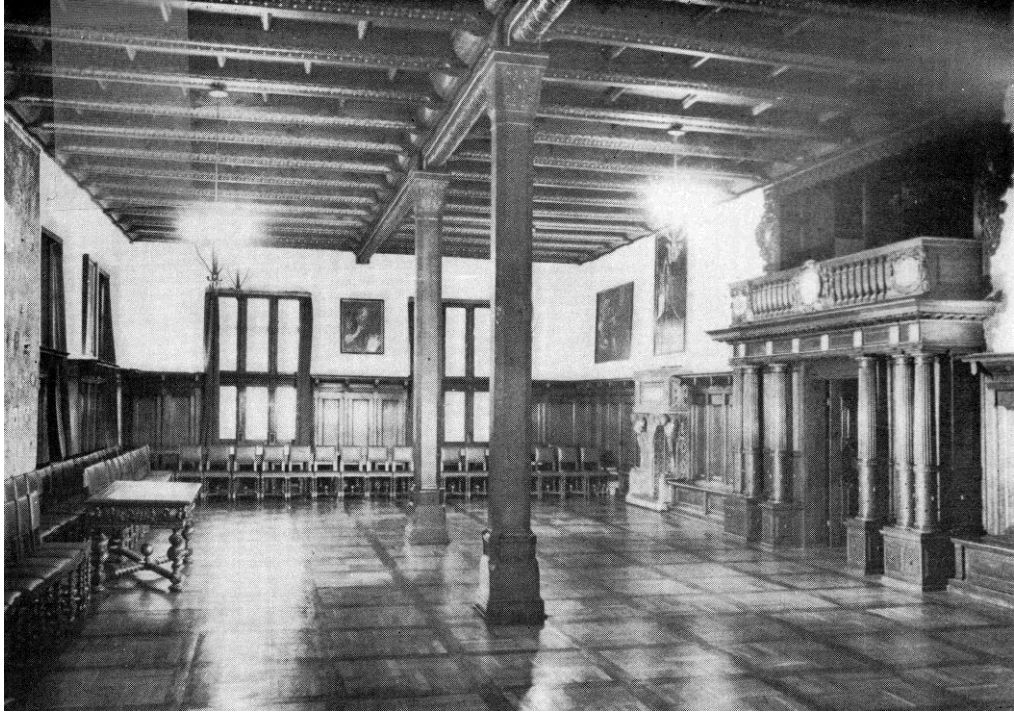




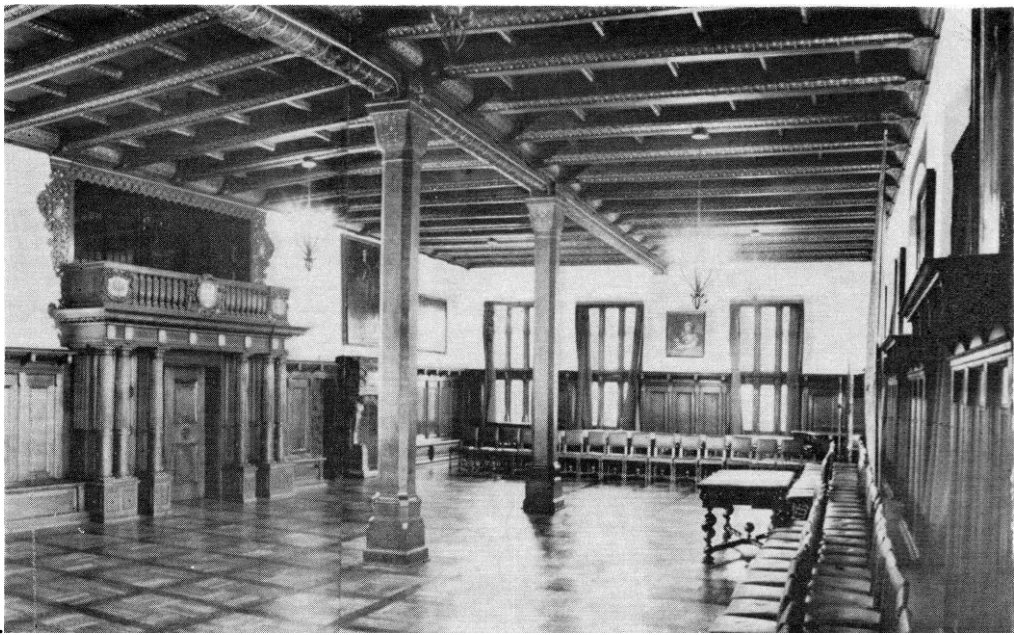
7.  
Il. 6, 7. Obecna podłoga w Sali Mieszczańskiej



8.  
Odsłonięty fragment parkietu w Sali Mieszczańskiej. Widoczne warstwy pod klepkami.



9.



10.



11.

II. 9-11. Podłoga w Sali Mieszczańskiej na fotografiach publikowanych w 1986 r.



12.  
Parkiet w Sali Burmistrza



13.  
Parkiet w Sieni Górnej



13.  
Przykład dobrze dobranej rewizji do gniazdek elektrycznych z Muzeum Warszawy